



**XUNTA DE GALICIA**

CONSELLERÍA DE MEDIO AMBIENTE,  
TERRITORIO E INFRAESTRUTURAS

**Propostade**

**Plande Xestión**

**dapesca fluvial**

**nasaugas**

**salmoneiras**

**dorío Ulla**

**Servizo de Conservación da Natureza  
de Pontevedra**





## Contido

1.	Introdución.....	4
1.1	Antecedentes e xustificación .....	4
1.2	Evolución da regulación da pesca de salmón do río Ulla .....	4
1.3	Evolución da poboación de salmón do Río Ulla 1950-2013.....	8
1.4	Evolución da poboación e da pesca do de reo no Río Ulla .....	9
1.5	Radio-seguimento por radio de salmóns adultos no río Ulla.....	11
1.6	Directrices para a xestión da pesca.....	12
2.	Marco legal.....	13
2.	Ámbito territorial de aplicación .....	14
3.	Porposta dun plan técnico de xestión da pesca fluvial .....	15
3.1.	Situación actual.....	15
3.2.	Proposta de xestión.....	19
A.	Coutos con Extracción.....	19
B.	Coutos sen Extracción .....	20
4.	Actuacións de fomento e protección.....	28
4.1.	Convenios con entidades locais .....	28
4.2.	Campañas de difusión e educación ambiental .....	28
4.3.	Infraestruturas de apoio .....	28
5.	Seguimento da evolución das poboacións.....	28
6.	Financiamento, vixilancia e vixencia .....	28

## 1. Introducción

### 1.1 Antecedentes e xustificación

O río Ulla cunha media de 142 salmóns/ano e o 2º río galego en capturas oficiais de salmón tralo río Eo. En cuanto a caudal (79,3 m<sup>3</sup>/seg) e superficie de bacía (2.800 Km<sup>2</sup>), tamén e o segundo tralo río Miño. Polo tanto, o Ulla e o río integramente galego máis importante nestes aspectos comentados. As capturas oficiais de salmón nas distintas décadas do século pasado mantivéronse en niveis máis o menos parecidos, en torno a unha media duns 200 salmóns/ano pero na década dos 90 a media diminuíu ata por debaixo da decena de salmón /ano. Este dato revela o severo declive que experimentaron as poboacións galegas en xeral e a do Ulla en particular. Este grave retroceso detectado no final da década dos oitenta impulsou, por parte da Xunta de Galicia, traballos de recuperación desta especie nos cursos de auga galegos. Estas labores iniciáronse en 1992 cunha primeira fase de estudos na que se fixo un diagnóstico da situación das poboacións. Esta información, nos ríos nos que era factible, posibilitou a aplicación de programas de recuperación específicos en cada bacía hidrográfica. Estes traballos de recuperación incluíron o aumento e a mellora da accesibilidade para os peixes, mediante obras de franqueo nalgúns obstáculos artificiais, o inicio dun programa de repoboacións con salmóns autóctonos e a aplicación de medidas de control do esforzo pesqueiro. Co inicio do século XXI, coincidindo cos primeiros anos de aplicación das medidas de mellora incluídas nos programas de recuperación, a tendencia negativa virou a un lixeiro incremento dos indicadores de abundancia, que sen embargo distan moito dos niveis de principios dos 80.

No río Ulla, o declive do salmón produciu unha escasa demanda de permisos para a pesca do salmón nos anos 90, coincidindo coa recuperación do salmón no ano 2001 a demanda de permisos incrementouse de forma exponencial ata hoxe. Neste momento encontrámonos co reto de tratar de compatibilizar a conservación co aproveitamento do salmón tras un severo declive que puxo en perigo a súa pervivencia pero que nos últimos anos experimentou un incremento na súa abundancia.

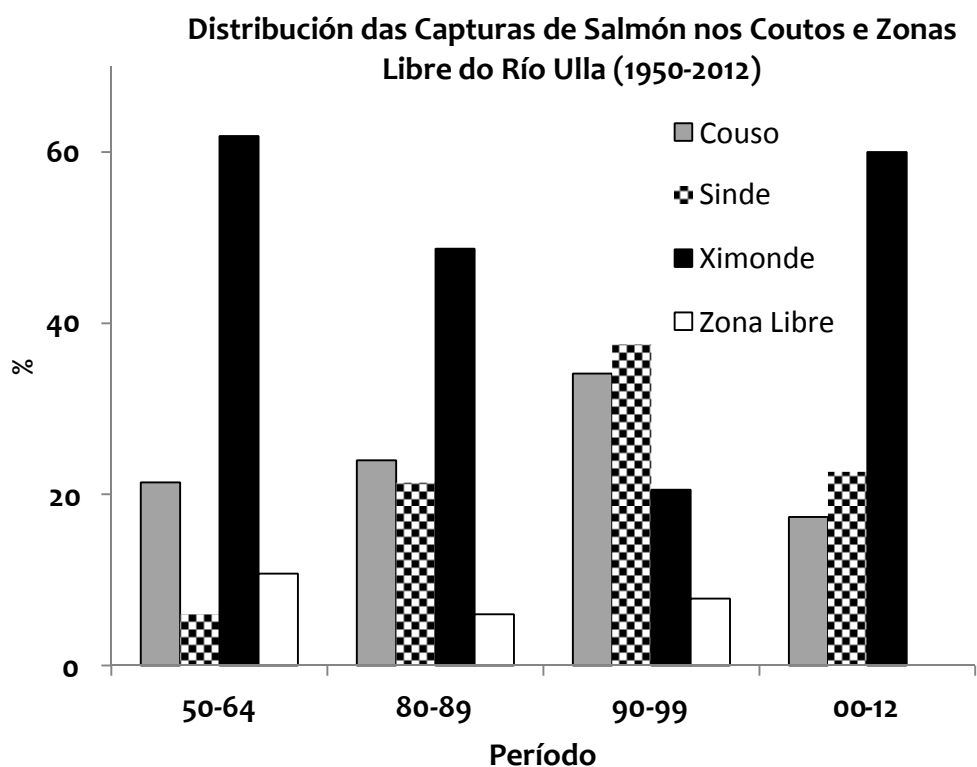
### 1.2 Evolución da regulación da pesca de salmón do río Ulla

Nestas circunstancias a regulación da pesca do salmón en Galicia sufriu diversas modificacións. Na seguinte táboa obsérvanse as importantes variacións na duración da tempada de pesca, que a principios dos 90 aínda comezaba en marzo. As medidas de conservación da especie adoptadas a partir de 1995 retrasaron a apertura da tempada ó mes de maio, co gallo de protexer as grandes femias de primavera. Tamén o final da tempada sufriu diversos cambios, xa que entre 1995 e 1998 adiantouse o peche ó 30 de xuño. A partir do ano 2000 implantase

un cota anual de captura de salmóns no Ulla e noutros ríos galegos, aplicado desde entón ata hoxe.

Tempada	Inicio	Final	Cota	Capturas
1992	15-Marzo	31-Xullo	No	23
1993	19-Marzo	31- Xullo	No	0
1994	27-Marzo	31- Xullo	No	4
1995	14-Maio	30-Xuño	No	1
1996	1-Maio	30-Xuño	No	2
1997	1-Maio	30-Xuño	No	1
1998	1-Maio	30-Xuño	No	0
1999	1-Maio	25- Xullo	No	0
2000	15-Abril	23- Xullo	10	3
2001	6-Maio	22- Xullo	<b>10</b>	<b>10</b>
2002	5-Maio	21- Xullo	<b>20</b>	<b>20</b>
2003	4-Maio	20- Xullo	30	15
2004	2- Maio	25- Xullo	30	29
2005	1-Maio	31- Xullo	40	25
2006	1-Maio	31- Xullo	40	36
2007	1-Maio	31- Xullo	<b>40</b>	<b>40</b>
2008	1-Maio	31- Xullo	<b>50</b>	<b>50</b>
2009	1-Maio	31- Xullo	60	30
2010	1-Maio	31- Xullo	50	29
2011	1-Maio	31- Xullo	<b>35</b>	<b>35</b>
2012	1-Maio	31- Xullo	35	18

Tal e como se aprecia na seguinte figura, dende os anos 50, a pesca de salmón no Ulla caracterízase por desenvolverse case exclusivamente en 3 coutos (Sinde, Couso e Ximonde). Máis do 90% dos salmóns guiados en todas as décadas (excepto nos 50 que acadou o 87%) foron capturados nestes 3 coutos. Tamén resulta destacable que coa excepción dos anos 90 (de escasas capturas e veda de Ximonde na 2ª metade), no resto dos períodos o couto de maior proporción de capturas sempre foi Ximonde.



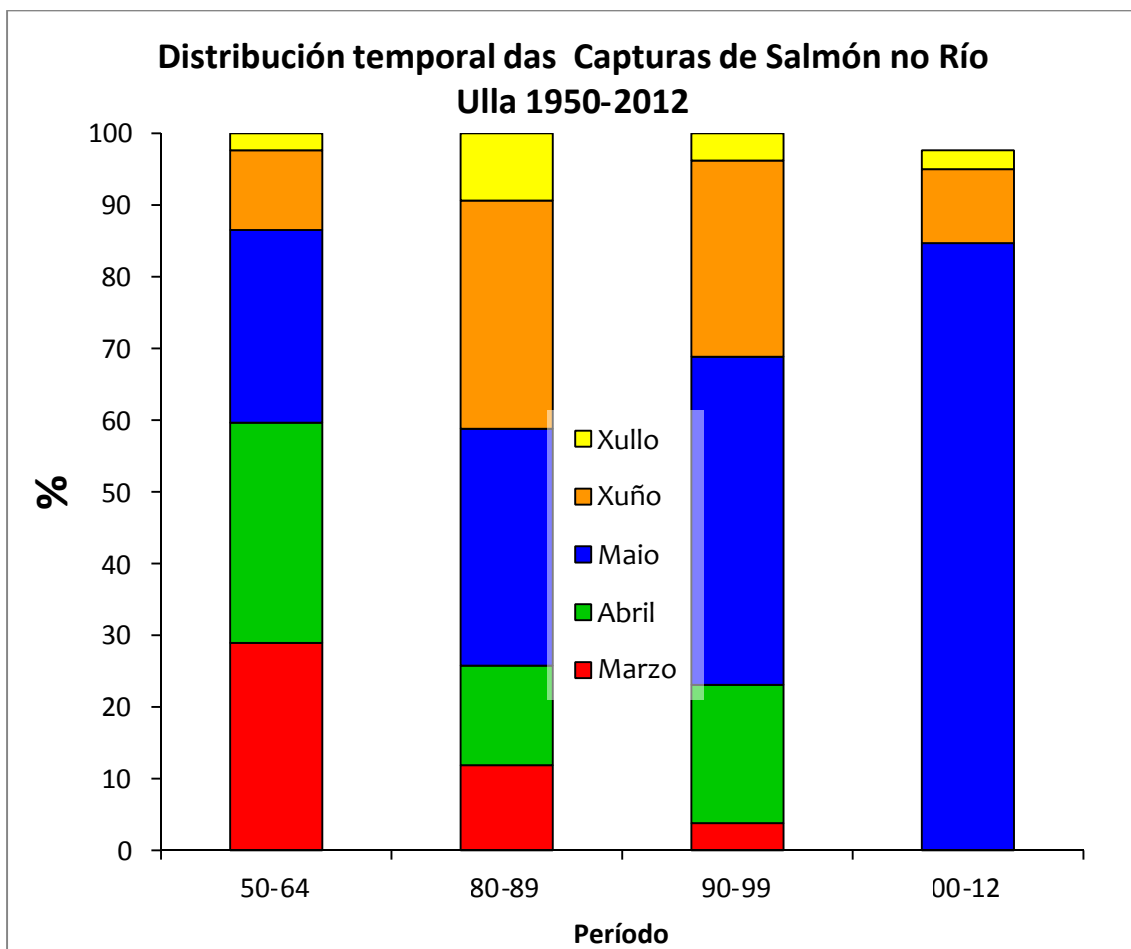
Dende o ano 1995 a pesca prohibiuse nas zonas libres, polo que nos últimos 17 so se pescou legalmente nos coutos, Ximonde estivo vedado tamén de 1995 a 2002, en 2003 abriuse sen morte e no 2004 volveuse a pescar con extracción. Entre 2005 e 2012 pescáronse 263 salmóns no Ulla, deles 191 en Ximonde (72,6%), 71 en Sinde (27%), mentres que no couto de Couso dende que no 2005 comezara a funcionar a escala de peixes da presa do Xirimbao, so se pescou un salmón.

Salmóns Capturados Oficialmente nos Coutos do Río Ulla 2000-2013				
Año	COUSO	SINDE	XIMONDE	Total
2000	3	-	-	3
2001	10	-	-	10
2002	20	-	-	20
2003	15	-	-	15
2004	10	6	13	29
2005	1	7	17	25
2006	-	11	25	36
2007	-	14	26	40
2008	-	2	48	50
2009	-	8	22	30
2010	-	5	24	29
2011	-	14	21	35
2012	-	10	8	18
2013	-	6	14	20
Total	59	83	218	358

A oferta e demanda de permisos cambio considerablemente entre 1995 e hoxe. Durante a veda de Ximonde (1995-2003) pasouse de ofertar 1.503 permisos anuais en 1995 a 804 en

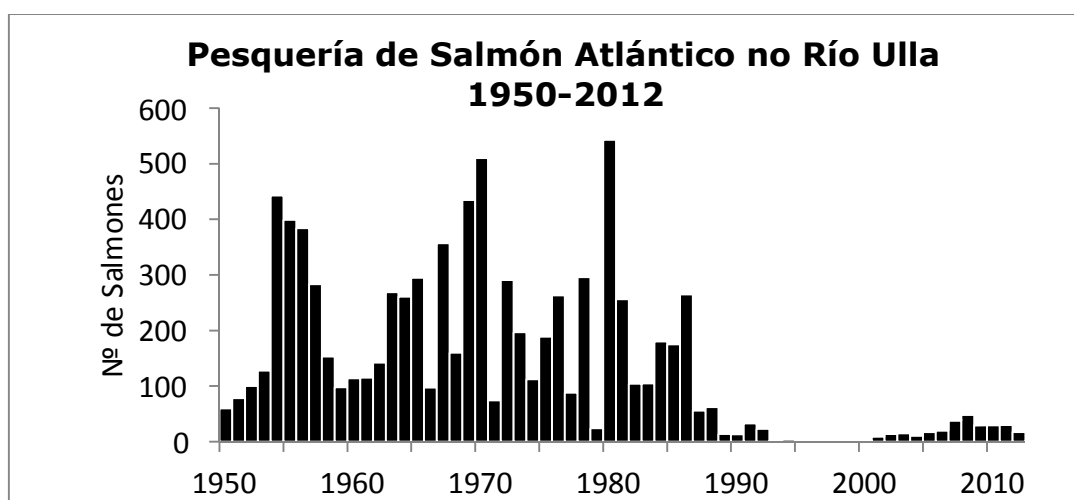
2003 e 1186 en 2004 xa con Ximonde aberto á pesca de novo. Sen embargo, as ventas incrementáronse coa recuperación da poboación e o conseguinte incremento nas capturas. Para ilustrar este cambio na demanda de permisos no Ulla, basta con indicar que nos anos 90's a proporción de permisos vendidos respecto ós ofertados estivo en torno ó 15-30%, e que co novo século acádase o 90% de ocupación. Por último, compre salientar que nos últimos anos nos coutos de Sinde e Ximonde vendese o 100% dos permisos durante a tempada de salmón.

Na seguinte figura observamos a evolución da distribución das capturas de salmóns nos cotos do Ulla nos períodos do século anterior e o actual, nos que se dispón de información. Observamos como nos anos 50 os meses de marzo e abril supoñía máis da metade das capturas, sen embargo, nas décadas dos 80 e 90 esa diminúe considerablemente a contribución destes meses. Iso e provocado pola redución dos salmóns que primeiro entran no río. Outro dato a salientar e a escasa proporción de salmóns pescados no mes de xullo en todos os períodos, isto suxire que xullo non parece ser un mes no que os salmóns sexan pescados con facilidade, probablemente debido a que os salmóns que entran entre abril e xuño xa non entran ó engano e o tradicional escaseo de añaís na poboación do Ulla.



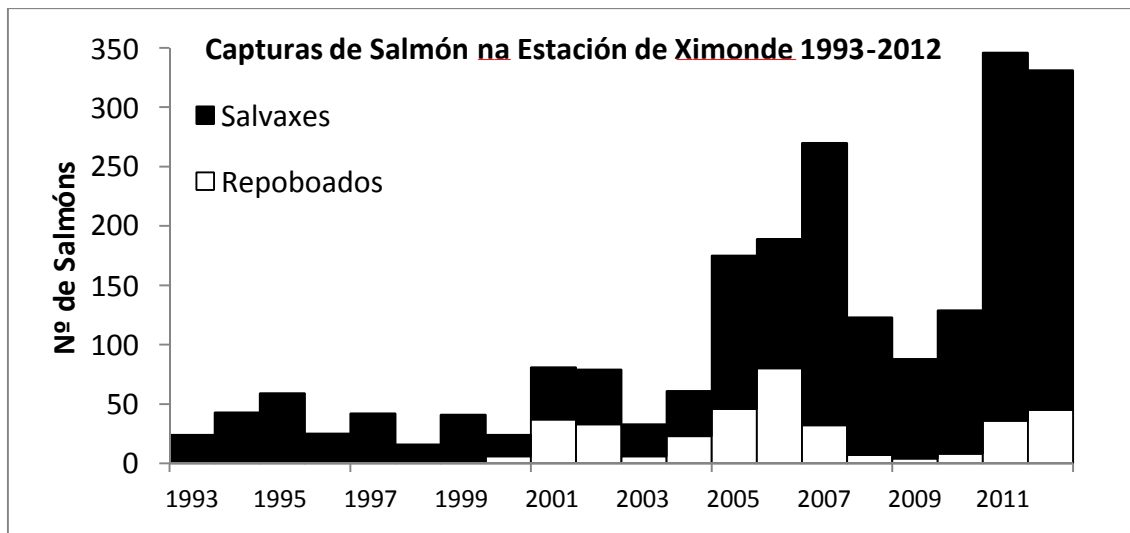
### 1.3 Evolución da poboación de salmón do Río Ulla 1950-2013

As capturas nas distintas décadas do século pasado mantivéronse en niveis máis o menos parecidos, en torno a unha media duns 200 salmóns/ano (50's=198, 60's=237, 70's=224 e 80's=176). Tralo severo declive de finais dos 80, a década dos 90 foi aínda peor en capturas, alcanzando neste período unha media de 11 salmóns/ano. Ademais desde 1993 ata 1999 so se declarou a captura de 8 salmóns. Sen embargo, esta tendencia negativa variou co inicio do século XXI. Tal e como se pode observar na seguinte figura, a partir do ano 2000, as capturas comezan una leve recuperación, de xeito que na primeira década do novo século acadan una media de 26 salmóns/ano. Sen embargo non se chega nin de cerca á abundancia dos 80.



No ano 1993, no marco dos traballos de recuperación do salmón no Ulla, comezou a operar a estación de captura de Ximonde de cara a obtención de reprodutores e tamén no estudo da evolución das poboacións de peixes migratorios. Este novo índice de abundancia tamén revela un incremento no número de salmóns que retornaron ó Ulla a partir do ano 2000. Nos seguintes anos esta recuperación foi consolidándose de xeito notable ata alcanzar nos anos 2011 e 2012 os valores máximos, superando con creces os 300 salmóns controlados. Sen embargo tamén se constata, con certa preocupación, descensos periódicos no nivel de entradas de salmóns en determinados anos, como o que sucedeu no 2009 e que tamén se está notando neste ano 2013.

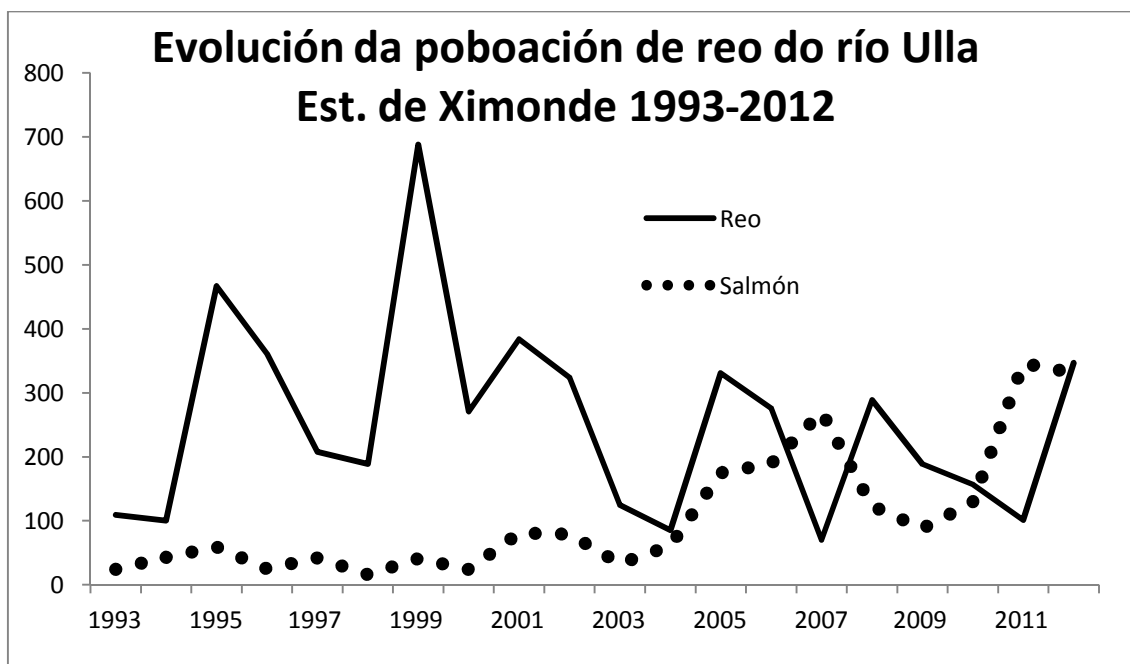




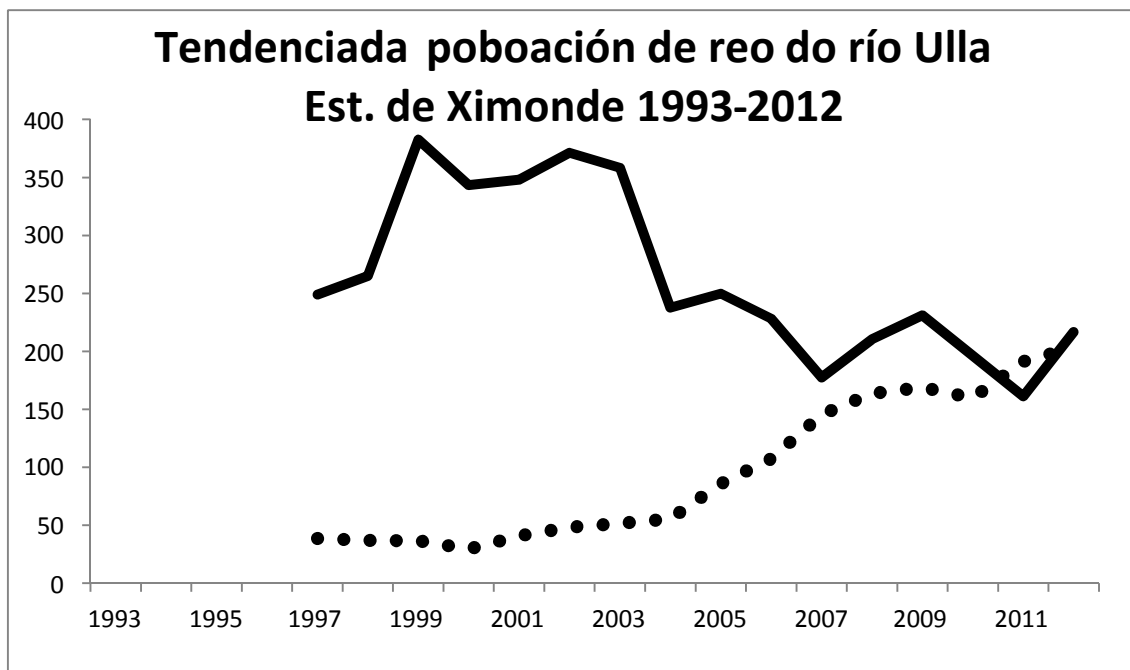
#### 1.4 Evolución da poboación e da pesca do de reo no Río Ulla

Igual que no caso do salmón, aínda que por diferentes razóns, as normas que regulan a pesca do reo variaron en varios aspectos. A talla mínima que ata 1995 estaba en 25 cm, incrementouse en 1997 para toda Galicia ata os 30, recentemente en 2011 elevouse ata os 35 cm. Tamén en 1997 a finalización da tempada nos cotos de reo (entre eles os 3 do Ulla), que hasta entóns remataba no mes de agosto xuto coa troita, prolongase ata o 30 de setembro,

Na seguinte figura mostrase a evolución conxunta das poboacións de salmón e reo no río Ulla. Observase que ó tempo que o número de salmóns se incrementa se detecta o descenso no número de reos controlado.

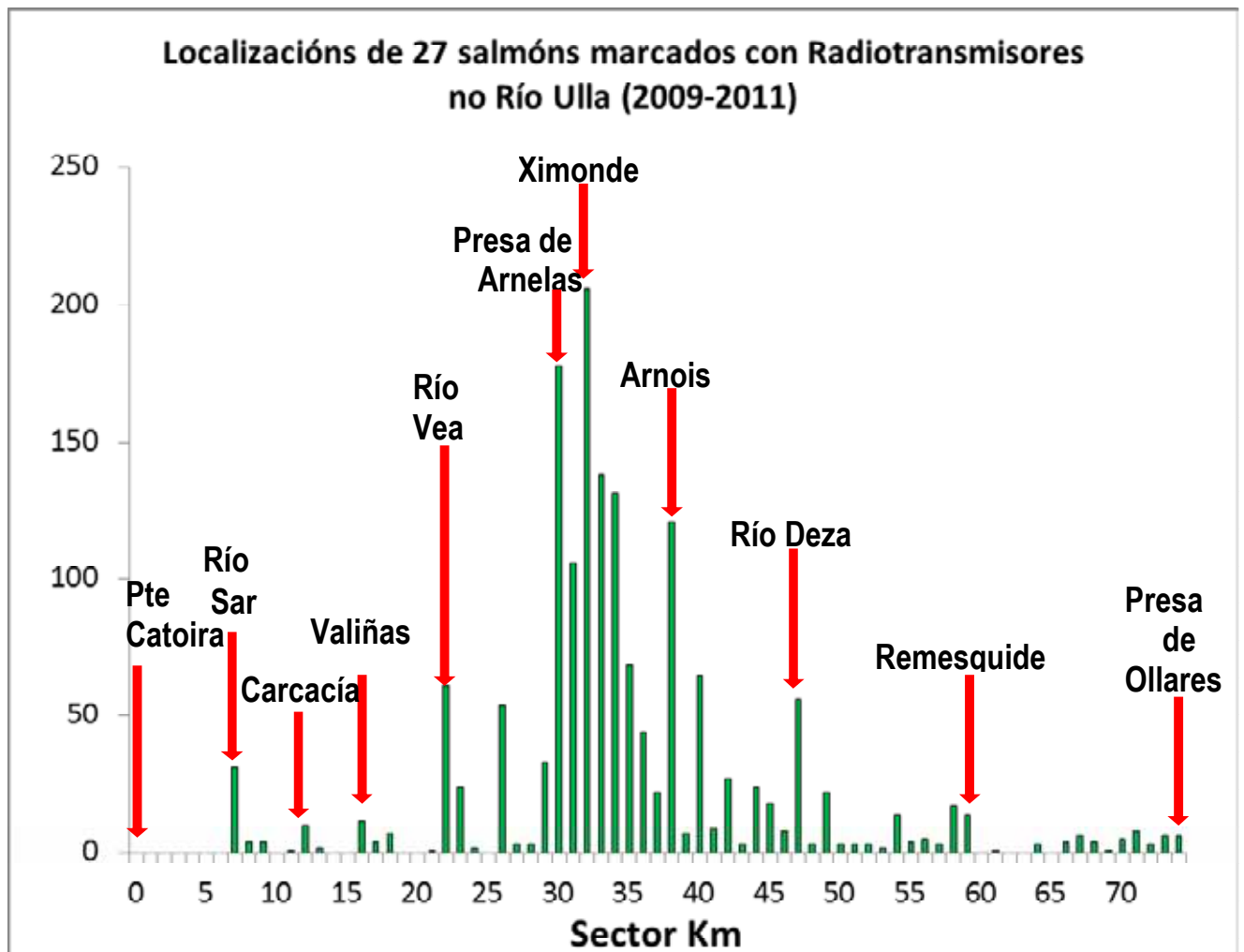


Este fenómeno apreciase mellor na seguinte figura. Nela inclúese a media móbil de 5 anos dos salmóns e reos controlados na estación de Ximonde nos últimos 20 anos. Estes datos resultan preocupantes xa que mostran un notable declive na abundancia do reo no río Ulla, pero non podemos establecer a causa exacta deste descenso na abundancia pero si que coinciden co incremento co número de salmóns e tamén que suceden tras una prolongación da tempada de pesca nos cotos do Ulla.



## 1.5 Radio-seguimento por radio de salmóns adultos no río Ulla

Co obxecto de entre outros obxectivos, coñecer os lugares de parada natural dos salmóns no río Ulla, iniciamos no ano 2009 un estudo de seguimento por radio de salmóns neste río. En 3 anos marcáronse con radiotransmisores un total de 27 salmóns capturados na estación de Ximonde. Tres deles foron soltados en Carcacía, na parte baixa do río, catro soltáronse augas abaixo da presa de Ximonde e os vinte restantes augas arriba desta. Mediante o seguimento realizado a pé de río por axentes e vixiantes da bacía do Ulla, lográronse mais de 1.600 localizacións dos salmóns marcados. Esta valiosa información foi utilizada como base para a proposta de creacións de novos lugares de pesca de salmóns no río Ulla.



## 1.6 Directrices para a xestión da pesca

As ferramentas de xestión de pesca que se poden aplicar son as seguintes:

- Establecer especies susceptibles de pesca e especies vedadas.
- Fixar a duración (inicio e final) da tempada de pesca.
- Establecemento de cotas de captura (diarias por pescador, por temporada y pescador o río).
- Tallas mínimas e máximas.
- Establecer o réxime de pesca, libre ou acoutado. Este último permite o control do esforzo pesqueiro mediante limitación do número de pescadores que acoden a un tramo concreto de río, mentres que nos tramos libres o esforzo de pesca é ilimitado.
- Modalidade de pesca, con extracción ou captura e solta (tamén coñecida como pesca sen morte).
- Limitación de engados.
- Establecemento de xornadas hábiles de pesca.

No contexto actual, á hora de establecer un modelo de xestión da pesca fluvial no río Ulla sopesaremos os seguintes factores:

- ✓ As poboacións de salmón do río Ulla mostran signos de recuperación dende os inicios do século XX, pero tras sufrir un severo declive sufrido polas poboacións de salmón entre finais dos 80 e os 90, aínda non acadan o seu potencial de produción ni os niveis de capturas da primeira metade da década dos 80.
- ✓ As poboacións de reo no río Ulla nos últimos anos, mostran signo dun preocupante declive.
- ✓ A demanda de permisos de pesca de salmón no Ulla é elevada dende que os signos de recuperación da poboación de salmón comezaron a notarse.
- ✓ Tradicionalmente a pesca de salmón no Ulla realízase augas abaixo de obstáculos artificiais cuxa única función é favorecer a pesca de salmóns e reos, pero a costa de dificultalo remonte dos peixes e a súa dispersión natural.
- ✓ A pesca de salmón no Ulla en novas zonas e modalidades de pesca como a captura e solta, representan unha opción de xestión que pode mellorar a compatibilizar a pesca coa conservación da poboación de salmón do Ulla.
- ✓ A pesca de salmón en zonas libres representaría un esforzo de pesca sen control posible e un acceso desigual a un dereito de pesca limitado.

A información exposta neste apartado introdutorio será tida en conta á hora de establecer o apartado terceiro deste informe.

Tendo en conta que a demanda para a pesca do salmón é moi alta nos últimos anos, e que a poboación de salmóns mostra certos signos de recuperación, propónse incrementar a venda de permisos de pesca de salmón no Ulla, incentivando novas modalidades de pesca, como a captura e solta, e abrindo novos coutos que possibiliten un cambio das costumes da pesca tradicional neste río, desta forma pretendese garantir unha mellor compatibilidade entre a actividade de pesca e a conservación da poboación de salmón e tamén do reo.

## 2. Marco legal

O artigo 27.15 do Estatuto de Autonomía de Galicia, atribúelle a competencia exclusiva en materia de pesca a fluvial a Comunidade autónoma de Galicia. Por outra banda, o Decreto 44/2012, do 19 de xaneiro, polo que se establece a estrutura orgánica da Consellería de Medio Ambiente, Territorio e Infraestruturas, sinala como una das funcións da Dirección Xeral de Conservación da Natureza a conservación da fauna dos ecosistemas fluviais e a elaboración da normativa que afecta ó exercicio da pesca fluvial.

A Lei 7/1992 de Pesca Fluvial de Galicia e o Decreto 130/1997 polo que se aproba o Regulamento de ordenación da pesca fluvial e dos ecosistemas acuáticos continentais, representa o marco legal que regula esta actividade na actualidade. Por outra parte todos os anos publícanse no DOG as ordes que regulan as normas de pesca nas augas continentais, tal e como ven regulado nos artigos 46 e 47 do Decreto 130/1997.

O artigo 18 da Lei 7/1992, indica que a Consellería de Medio Ambiente, promoverá a ordenación axeitada dos aproveitamentos piscícolas, a través de plans técnicos. Estes plans técnicos serán preceptivos en augas habitadas por salmón e reo.

O Decreto 130/1997 precisa máis o indicado no artigo 18 da Lei de pesca fluvial galega. Nos artigos 67 e 68 indícanse os obxectivos, contidos e o procedemento de elaboración dos plans de xestión da pesca fluvial. Se indica que estes plans son preceptivos en todas aquelas augas nas que a Consellería de Medio Ambiente considere de interese as súas poboacións de peixes, todas aquelas que sexan obxecto de concesión para o seu aproveitamento por pesca fluvial e tamén, nas augas habitadas por salmón e reo.

O artigo 68 do regulamento indica que a tramitación dos plans de xestión iníciase coa elaboración da proposta por parte dos servizos provinciais de conservación da natureza. Consultase o comité provincial e se remite á DXCN para a súa tramitación, incluído o informe do Comité Galego de Pesca Fluvial. A aprobación destes plans, que será publicada no Diario Oficial de Galicia, corresponderalle ó conselleiro de Medio Ambiente. Ase mesmo no artigo 15 do Decreto 130/1997 inclúe a tramitación dos correspondentes expedientes de creación, modificación e supresión de coutos. Indica que, estes expedientes, iníciaranse de oficio tamén polos servizos provinciais de conservación, e a resolución corresponde á Dirección Xeral de Conservación da Natureza. Tamén se indica que os expedientes serán sometidos ó trámite de información pública durante un prazo non inferior a 15 días, que será anunciado no DOG, e informados polo Comité Provincial de Pesca Fluvial.

Non se inclúen neste plan as regulacións sobre a pesca da lamprea mariña, anguía europea e solla que se efectúa na parte baixa do Ulla, xa que están sometidas a normativas específicas.

Tamén se debe incluír neste apartado a Directiva 92/43/CEE, que crea unha rede ecolóxica coherente, a Rede Natura 2000, formada polos lugares declarados en conformidade coa Directiva 2009/147/CE, como *Zonas de Especial Protección para as Aves* ZEPA, así como daquelas designadas para a conservación dos hábitats do Anexo I e das especies de flora e fauna silvestre do Anexo II da propia Directiva 92/43/CEE, designadas na súa fase inicial como *Lugares de Importancia Comunitaria* LIC, e na súa fase final como *Zona Especial de Conservación* ZEC. Dentro dos LIC o ZEC declarados en Galicia encontráanse dentro da Rexión Bioxeográfica Atlántica o **Sistema fluvial Ulla- Deza**, dentro dos obxectivos dos espazos de humidais e corredores fluviais. Esta zona coincide completamente co ámbito territorial deste plan.

Recentemente presentouse o Plan Director da Rede Natura 2000 de Galicia, un instrumento de planificación e xestión que contempla o ámbito de protección dos espazos, a identificación dos compoñentes clave para a conservación da biodiversidade e a avaliación das afeccións que poidan incidir no seu estado de conservación. Constitúe o instrumento básico para a planificación, ordenación e xestión dos espazos protexidos da Rede Natura 2000 e cumpre a función pública do goberno do territorio para a organización racional e equilibrada da súa utilización e, en xeral, dos recursos naturais. Ten como obxectivo principal o mantemento, ou no seu caso o restablecemento, nun estado de conservación favorable dos hábitats naturais e das especies de flora e fauna de interese para a conservación, tendo en conta as esixencias económicas, sociais e culturais, así como as particularidades rexionais e locais. Entre os obxectivos parciais que marca este plan cabe destacar aquí o de establecer un marco para a protección das augas superficiais continentais e as augas subterráneas, así como dos ecosistemas acuáticos e húmidais, que favoreza a súa conservación e o seu uso sostible.

Dentro das medidas de xestión incluídas no Plan de Director inclúese a normativa xeral dos espazos da Rede Natura 2000 (con usos permitidos, usos autorizables e usos prohibidos), o fomento de actividades socioeconómicas e a promoción da custodia do territorio. Ademais hai que ter en conta que segundo consta na Directiva 92/43 CEE do Consello de 21, do maio de 1992, relativa á conservación dos hábitats naturais e da fauna e flora silvestres; o salmón Atlántico atópase incluído no Anexo II que contén as especies animais e vexetais de interese comunitario para cuxa conservación é necesario designar zonas de especiais conservación, e tamén atopase incluída no Anexo V da mencionada directiva, na cal se inclúen especies animais e vexetais de interese comunitario cuxa recollida na natureza e cuxa explotación poden ser obxecto de medidas de xestión.

Compre destacar que para as especies de interese para a conservación, como e o salmón, o Plan Director inclúe os seguintes obxectivos:

- ✓ Manter ou, no seu caso, restaurar o estado de conservación das especies de flora e fauna e, en especial, das especies de interese para a conservación.
- ✓ Regular e fomentar o uso sostible das especies de flora e fauna silvestre e garantir que os aproveitamentos que se realicen sobre especies de interese para a conservación non leven consigo unha afección significativa sobre o seu estado de conservación.
- ✓ Evitar a introdución e expansión de espécimes exóticos ou alóctonos no espazo natural e, explicitamente, daqueles de carácter invasor.

En concreto, nos peixes, establécense obxectivos de conservación, entre os que destacar o seguinte: *“Regular e fomentar o exercicio da pesca deportiva mariña e fluvial que permita manter nun estado de conservación favorable as poboacións das especies de peixes de interese para a conservación, así como os seus hábitats”*. Por último cabe destacar, que tamén no Plan Director da Rede Natura 2000 de Galicia, se inclúen os obxectivos, directrices e normativa xeral dos usos cinxéticos e piscícolas.

## 2. Ámbito territorial de aplicación

A área incluída neste plan comprende as masas de auga definidas como salmoneiras na orde que fixa as normas de pesca nas augas continentais para o ano 2013 (Orde 14 de decembro de 2012, DOG nº 245 do 26 de decembro de 2012). Nelas inclúese o río Ulla desde o pé da presa de Ollares o de Touro ata a Ponte de Catoira, incluíndo o último Km. de tódolos afluentes que

desembocan nese tramo do Ulla., excepto os tramos dos catro afluentes mencionados na orde anual e que se mencionan na seguinte táboa (Deza, Lañas, Liñares e Valga).

Augas salmoneiras na bacía do Ulla			
Río	Límite superior	Límite inferior	km
Deza	Presa de Saídres (Silleda e Vila de Cruces)	Desembocadura no río Ulla (Silleda e Vila de Cruces)	18
Lañas	Salto natural de Fao (Touro)	Xunta co río Ulla (Touro)	3,1
Liñares	Presa da minicentral denominada Salto da Devesa (A Estrada)	Desembocadura no río Ulla (A Estrada)	4,7
Ulla	Presa do salto nº 2 ou salto de Touro (Touro e Vila de Cruces) tamén chamado de Ollares	Ponte de Catoira (Catoira e Rianxo)	75
Valga	Fervenza de Raxoi ou de Pedrafitas (Valga)	Desembocadura no río Ulla (Valga)	8,6

### 3. Porposta dun plan técnico de xestión da pesca fluvial

#### 3.1. Situación actual

Como se comentou no capítulo de antecedentes deste informe, a xestión da pesca fluvial nas augas salmoneiras do río Ulla, experimentou varios cambios debido as regulacións derivadas do declive da poboación de salmón. Sen embargo, dende o ano 2005, a duración da tempada e os lugares de pesca permanecen inalterables. Por outra parte cabe mencionar que dende que 2004 os 3 coutos salmoneiros do Ulla seguen co mesmo número de pescadores autorizados (6 en Sinde, 6 en Couso e 4 en Ximonde, 16 diarios). Na seguinte táboa mostrase un resumen das regulacións xerais as que están sometidas as diferentes especies de peixes nas augas salmoneiras do río Ulla.

Táboa resumen sobre regulacións xerais da pesca nas especies de peixes nas augas salmoneiras do río Ulla			
Especie	Autorizacións	Vedas	Cotas y tallas mínimas
Salmón atlántico	Pesca nos coutos de Sinde, Couso e Ximonde. Tempada do 1 de maio ata o 31 de xullo ou ata acadar a cota establecida cada ano.	Vedado en zonas libres	1 salmón por pescador día. Cota anual en 2013=35 salmóns Talla mínima 40 cm
Troita común	Pesca autorizada en toda a área. Tempada do 1 de maio ata o 31 de xullo, excepto para reo nos coutos de Sinde, Couso e Ximonde que se autoriza ata o 30 de setembro. Tramos de pesca sen morte do 1 de maio ata o 30 de setembro.	6 vedados: Deza: de Pr García al Ulla 2,4 Km. Liñares: Minicentral a Ulla 4,7 Km. Ulla: río Vea a Pte Romana de Pontevea. 1,8 Km. Ulla: Tosta Muiño Boticario Pte Ledesma 0,5 Km Río Vea: Limite inferior couto de Souto de vea ata o Ulla 2,9 Km Río Santa Lucía: Dende a ponte da estrada AC-841 en Pontevea ata a	5 reos pesc/día e 35 cm 8 troitas pesc/día e 21 cm

		desembocadura no Ulla	
Saboga	Do 1 de maio ó 10 de xuño Entre a presa de Couso y Pte Catoira	Resto vedada	5 sabogas e 30 cm
Boga	1 de maio ó 31 de xullo	Os 5 vedados	No cota ni talla mínima
Espiñento	Vedadas		
Reñosa			
Anguía europea	Regulación específica no esteiro	Veda para a pesca deportiva no río	-
Lamprea mariña	Regulación específica no esteiro e pesqueiras	-	-
De esteiro	Do 1 de maio ó 31 de xullo	-	5 exemplares e 30 cm

Outras regulacións non incluídas na anterior táboa, mencionanse nos seguintes apartados:

- Engados:

Salmón:

- Engados artificiais autorizados: mosca artificial, culleriña e peixes artificiais ou semellantes. Do 1 de xuño ata a fin da tempada os engados artificiais só poderán ter un anzol simple. Para a pesca sen morte do salmón no río Ulla autorízase unicamente a mosca artificial con anzol sen arponciño.
- Engados naturais autorizados: miñoca e quisquilla. Só poderán empregarse con anzóis de dimensións maiores ou iguais que as que se sinalan no anexo I da orde que establece as normas de pesca fluvial para a tempada 2013.

Reo e troita:

- Engados artificiais autorizados: mosca artificial, culleriña e peixes artificiais ou semellantes. Do 1 de xuño ata a fin da tempada os engados artificiais só poderán ter un anzol simple. A culleriña terá un tamaño máximo de 6,5 cm medidos entre a argola superior e a curvatura do anzol.
- Engados naturais: queda prohibido o uso de engados naturais agás para a pesca do salmón nos seus coutos.

- Prescricións especiais para as capturas de salmón:

As capturas accidentais fóra da tempada hábil de exemplares de menos de 40 cm e máis as capturas en tramos de pesca sen morte terán que ser devoltas a auga con rapidez, mantendo o peixe na auga mentres se libera do engado e pódese valer dunha sacadeira; nunca deberá ser suspendido verticalmente suxeitándoo pola cola e, de ser preciso, procederase a cortar a sedela para liberar o peixe.

- Xornadas hábiles



Con carácter xeral decláranse os luns como inhábiles para a pesca, agás festivos nacionais ou autonómicos. Nos coutos de pesca serán tamén inhábiles os xoves, agás festivos nacionais ou autonómicos. Excepcionalmente, e logo de resolución do director xeral de Conservación da Natureza, nas xornadas inhábiles poderanse expedir permisos de pesca en coutos para atender aqueles compromisos institucionais que o requiran ou para compensar os erros que se poidan producir no sistema de expedición de permisos de pesca.

- Horas de pesca

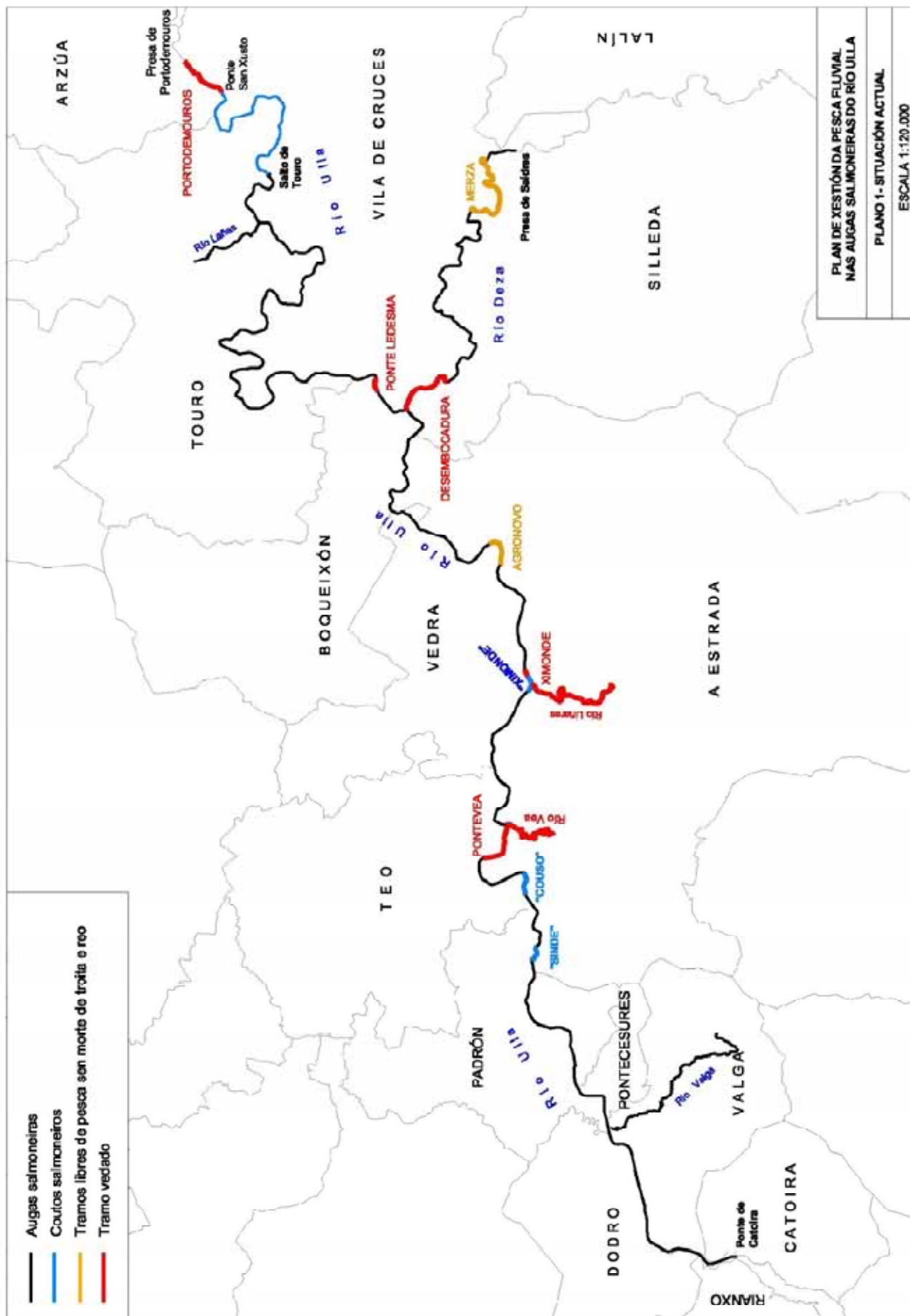
De conformidade co disposto no artigo 31.3 da Lei de pesca fluvial, só se poderá practicar a pesca no período comprendido entre unha hora antes da saída do sol e unha hora despois do solpor. As horas oficiais serán as establecidas na páxina web de Meteogalicia (<http://www.meteogalicia.es/galego/prediccion/orto/orto.asp>) tomando como referencia a localidade máis próxima ao punto onde se estea pescando.

Dez minutos antes do comezo e dez minutos despois da finalización da xornada de pesca todos os aparellos e engados deberán estar recollidos e, se é o caso, as canas pregadas.

Para a pesca do reo e a fin de harmonizar os horarios de pesca desta especie en todos os ríos de Galicia, recóllense no anexo XIII da orde xera de vedas, os que resultan de aplicación durante a tempada de pesca.

- No caso de chegar a cota anual de salmón:

No caso dos coutos de salmón nos cales remate a tempada ó chegar á cota anual, quen teña permisos expedidos con anterioridade poderá solicitar a devolución do importe ou trocalos por permisos para troita ou reo en calquera couto, en función das dispoñibilidades do servizo da xefatura territorial. En todo caso, para o reintegro do importe será preciso presentar unha solicitude escrita á cal se xunte o permiso e máis unha copia do impreso de pagamento en que figuren os datos do titular do permiso. Con carácter xeral, o prazo de solicitude para devolucions ou trocos será de dez días naturais contados a partir do peche da tempada no couto; transcorrido este prazo, só pro cederá a devolución ou o troco cando se solicite antes da data de expiración da vixencia do permiso.



## 3.2. Proposta de xestión

Das normas actuais de xestión aplicadas nas augas salmoneiras do río Ulla, recomendase que permanezan sen variacións as seguintes:

- Limitación de engados: con excepción da que indica que a pesca sen morte do salmón no río Ulla autorízase unicamente a mosca artificial con anzol sen arponciño.
- Xornadas hábiles de pesca.
- Talla mínima de pesca do salmón.
- A prohibición de pesca de salmón en tramos libres.

As cotas anuais de captura de salmón seguirán fixándose cada tempada na orden xeral de vedas segundo do análise da evolución da poboación dos anos anteriores. Se embargo, cando a estación de Captura do Xirimbao sexa plenamente operativa e permita unha estima máis precisa da poboación remontante anual de salmóns do Ulla, estudarase a posibilidade de cambiar o establecemento do sistema de cotas por un método de calculo da explotación baseándose nos datos anuais dos dous capturadeiros con que contará o Ulla.

Con respecto o establecemento dos réximes de pesca, propónse amplia-la oferta de pesca de salmón con extracción pasando dos 16 permisos diarios actuais a 20, e a creación dun novo couto debaixo de Ximonde (Arnelas). Créanse 2 coutos novos de captura e solta, mentres que Couso pasa tamén a sen morte. O número de permisos sen morte para salmón pasan a ser de 32 o día, en 6,77 Km do Ulla. Polo tanto ofértanse diariamente 52 permisos (20 con extracción e 32 de captura e solta). Intentase minimizar a afección da creación de novos coutos de salmón sobre os pescadores de troita, creando coutos nalgunhas das zonas onde había vedados de pesca.

Outro cambio que se propón e que a partir do 31 de xullo, data de finalización da tempada regular de pesca, so se permitira a pesca sen morte de salmóns, troitas e reos, tanto nos coutos existentes como nos de nova creación, e tamén nas zonas libres sen morte das augas salmoneiras do río Ulla. Os engados admitidos seran os que se permiten na orde xeral de vedas para a pesca sen morte, tal e como ven recollido no artigo 16 da Orde

De aceptarse a proposta de creación e transformación de coutos, a situación quedaría do seguinte modo:

### A. Coutos con Extracción

#### 1. Couto de Sinde:

Limite Inferior: Arroio de Fontao UTM: X 533361 Y 4732601

Limite Superior: Presa de Sinde UTM: X 533875 Y 4732520

Nº de Permisos Diarios: 6. Lonxitude: 0.6 Km

#### 2. Couto de Santeles:

Limite Inferior: Muiño de Arnelas UTM: X 0541634 Y 4734047

Limite Superior: Presa de Louzao UTM: X 542942 Y 4733111

Nº de Permisos Diarios: 10. Lonxitude: 1,63 Km

3. Couto de Ximonde:

Limite Inferior: Canal de Cubelas UTM: X 543217 Y 4732835

Limite Superior: Presa de Ximonde UTM: X 543860 Y 4732864

Nº de Permisos Diarios: 4 Lonxitude: 0.7 Km

## **B. Coutos sen Extracción**

1. Couto de Couso:

Limite Inferior: Pedra de Fernández UTM: X 535778 Y 4732914

Limite Superior: Presa de Couso UTM: 536582 Y 4732994

Nº de Permisos Diarios: 6. Lonxitude: 0.87 Km

2. Couto de Pontevea:

Limite Inferior: Ponte Vella de Pontevea UTM: X 537117 Y 4733623

Limite Superior: Desembocadura Río Veá UTM: X 538317 Y 4734454

Nº de Permisos Diarios: 10. Lonxitude: 1,8 Km

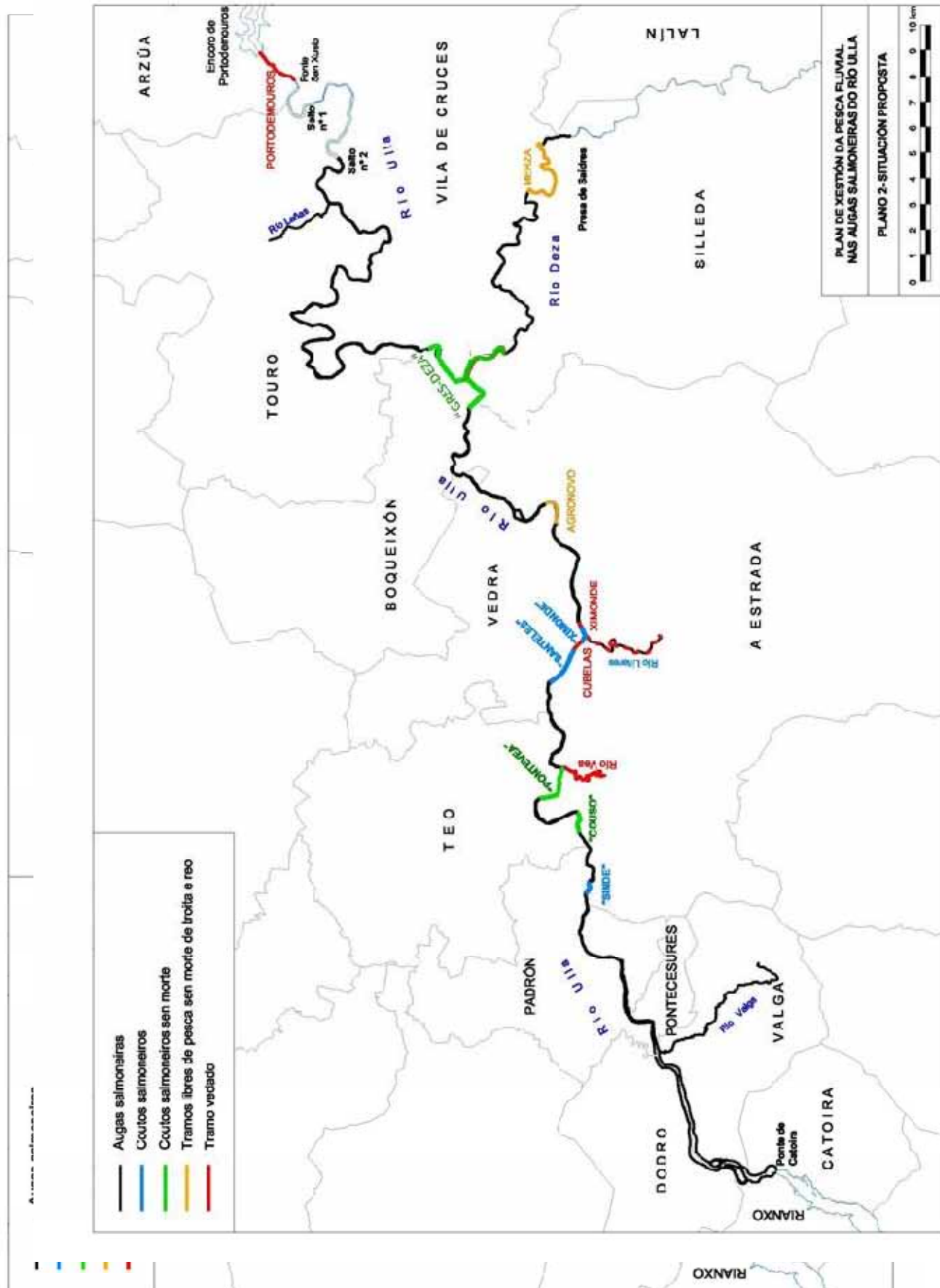
3. Couto de Gres-Deza:

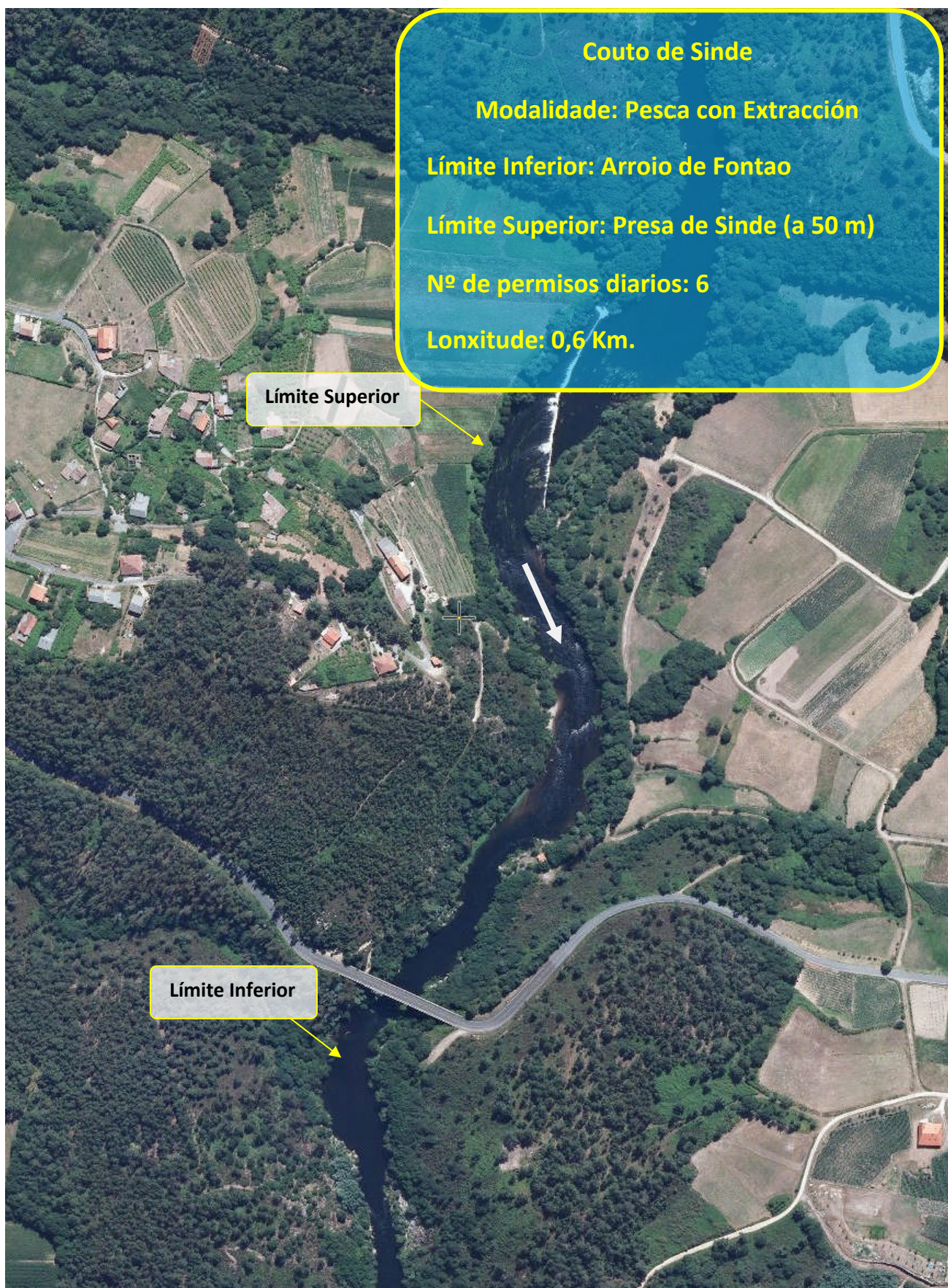
Limite Inferior: 1.580 m augas abaixo desembocadura do Deza. Presa do Muiño de Sucira (no lado de Coruña) UTM X 552343 Y 4737253

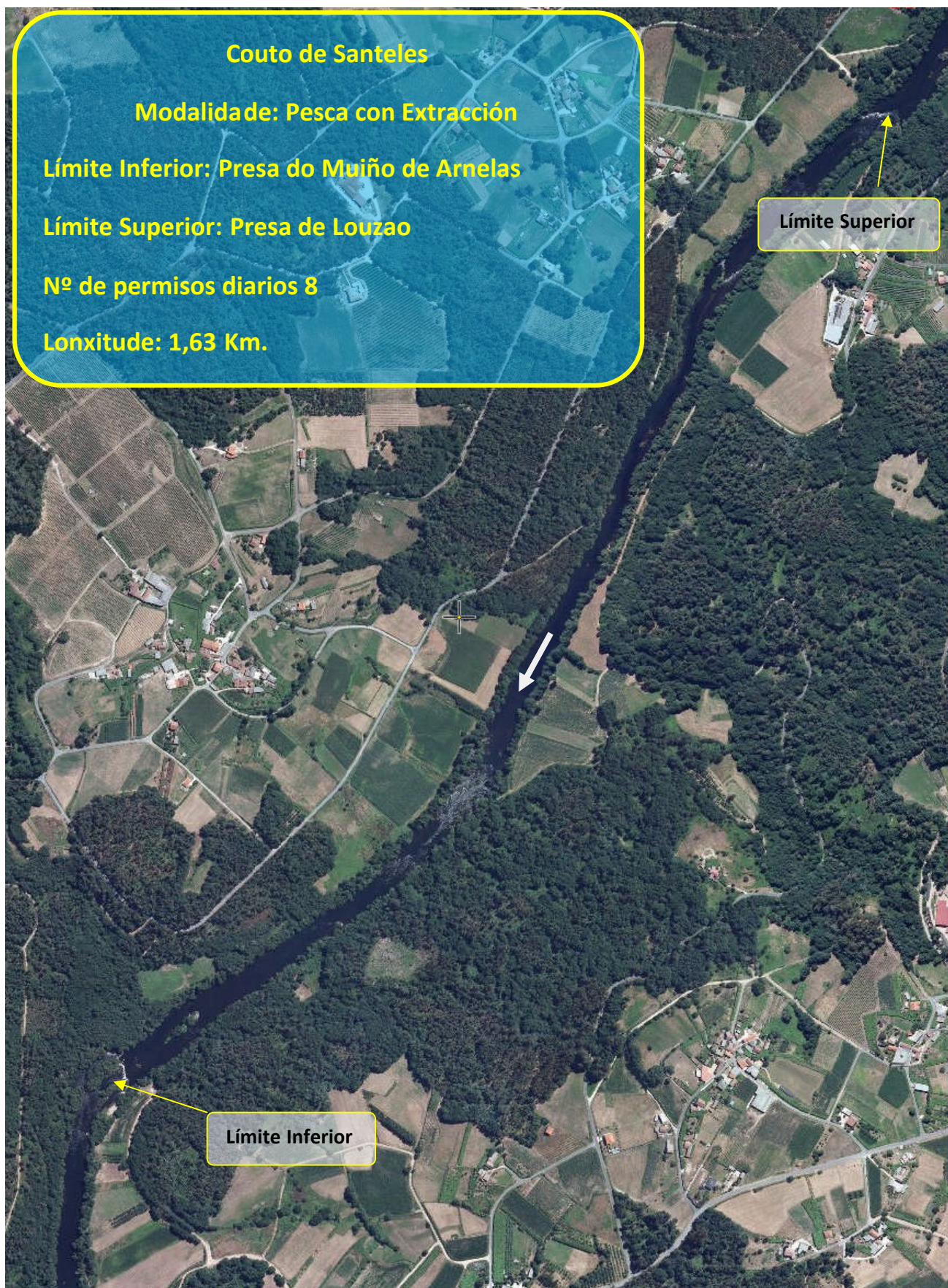
Limite Superior Ulla: Presa do Muiño do Vao (300 m arriba do vedado de Ponte Ledesma) UTM X 554746 Y 4738748.

Deza: Presa de García UTM X 554547 Y 4735765.

Nº de Permisos Diarios: 16. Lonxitude: 4,1 Km no Ulla e 2,42 Km no Deza, total 6,52 Km.

















## **4. Actuacións de fomento e protección**

### **4.1. Convenios con entidades locais**

A zona incluída neste plan de xestión abarca dez concellos (Teo, Boqueixón, Touro e Padrón na Coruña; A Estrada, Silleda, Vila de Cruces, Pontecesures, Catoira e Valga en Pontevedra). Poderanse establecer convenios de cara a promover a pesca fluvial na zona, cos concellos que así o soliciten.

### **4.2. Campañas de difusión e educación ambiental**

Proporase entre os colexios e concellos da zona unha campaña de educación ambiental para divulgar os valores da fauna fluvial do Ulla, tendo como centro de divulgación a Estación Ictiolóxica de Ximonde, onde ultimarase a exposición sobre esta materia.

### **4.3. Infraestruturas de apoio**

Porase en funcionamento o refuxio de Bendaña para dar apoio a actividade de pesca no novo couto de Gres-Deza. E construírse unha nova estación de captura na presa de Couso.

## **5. Seguimento da evolución das poboacións**

A evolución das poboacións de peixes migradores vense seguindo no Ulla con gran dedicación dende 1992, coa posta en funcionamento da estación de Ximonde. Estas labores complementáanse cos traballos de inventarios de peixes que anualmente fanse nas augas salmoneiras do Ulla e o seguimento da pesca por parte dos axentes e vixiantes. Entre 2013 e 2014 contase con mellorar a infraestrutura de seguimento das poboacións, mediante a posta en marcha dunha nova estación de captura de peixes tanto de remonte como de descenso na presa de Couso.

## **6. Financiamento, vixilancia e vixencia**

O artigo 67.1 fala dun plan de financiamento como un apartado a incluír nos plans de xestión da pesca fluvial. En realidade, o réxime público dos aproveitamentos de pesca recreativa e o principio de economía de caixa única desvirtúa o enfoque mercantilista que podería merecer a xestión ordenada da pesca continental.

Por outra parte cabe mencionar que para a posta en marcha deste plan, en principio, non se precisa da obtención de un maior presuposto dos que anualmente conta o servizo provincial.

Realizarase un seguimento mais exhaustivo nos coutos de captura e solta xa que ó non existir a declaración da captura no se pode valorar a idoneidade dese couto. Por elo preténdese realizar enquisas ós pescadores que acudan a estes coutos, mentres q nos coutos con extracción seguirase co guiado dos peixes capturados como método de valoración.

O período de vixencia deste plan será inicialmente de cinco anos, se ven os 3 anos se analizara o seu éxito e podría xa solicitarse algún cambio de réxime nos coutos de selo caso.

## **Anexo**

### **Referencias Xeográficas e medicións nas augas salmoneiras do río Ulla**

CONCELLO	RÍO ULLA	CENTRO DO RÍO		CONCELLO	METROS	METROS	NOTAS
	SITUACIÓN	X	Y		parcial	total	
CATOIRA	<b>Ponte de Catoira</b>	522529	4725208	RIANXO	00000	00000.000	Límite superior da desembocadura e inferior das augas salmoneiras
CATOIRA / VALGA	Límite Catoira-Valga	522504	4726450	RIANXO	1403.542	1403.542	Frente ao límite Catoira-Valga
VALGA	Frente ao límite Rianxo-Dodro	522626	4726575	RIANXO / DODRO	175.553	1579.095	
VALGA	Desembocadura do río Valga	526979	4729838	DODRO / PADRÓN	6432.984	8012.059	Límite inferior da pesca de lamprea con nasa
PONTECESURES	Ponte de Pontecesures	528404	4730612	PADRÓN	1987.561	9999.620	Límite superior da pesca de lamprea con nasa
A ESTRADA	<b>Frente á desembocadura do regato de Fontao</b>	533361	4732681	PADRÓN	6453.238	16452.858	Límite inferior do couto "Sinde"
A ESTRADA	<b>Presa de Sinde</b>	533875	4732519	PADRÓN	594.904	17047.762	Límite superior do couto "Sinde"
A ESTRADA	<b>100 metros augas abaixo da Pedra de Fernández</b>	535777	4732913	TEO	2256.256	19304.018	Límite inferior do actual couto "Couso" <b>Límite inferior do novo couto sen extracción "Couso"</b>

CONCELLO	RÍO ULLA	CENTRO DO RÍO		CONCELLO	METROS	METROS	NOTAS
	SITUACIÓN	X	Y		parcial	total	
A ESTRADA	<b>Presa de Couso</b>	536581	4732994	TEO	872.998	201777.016	Límite superior do actual couto "Couso"  <b>Límite superior do novo couto sen extracción "Couso"</b>
A ESTRADA	<b>Ponte romana de Pontevea</b>	537116	4733623	TEO	2520.784	22697.800	<b>Límite inferior do novo couto sen extracción "Pontevea"</b>
A ESTRADA	<b>Desembocadura do río Vea</b>	538316	4734454	TEO	1794.401	24492.201	<b>Límite superior do novo couto sen extracción "Pontevea"</b>
A ESTRADA	<b>Muíño de Arnelas</b>	541673	4734059	VEDRA	4170.427	28662.628	<b>Límite inferior do novo couto "Arnelas"</b>
A ESTRADA	<b>Presa de Louzao</b>	542941	4733110	VEDRA	1626.925	30289.553	<b>Límite superior do novo couto "Arnelas" e inferior do novo vedado</b>
A ESTRADA	<b>Canal de Cubelas</b>	543218	4732835	VEDRA	395.425	30684.978	<b>Límite superior do novo vedado e inferior do couto "Ximonde"</b>
A ESTRADA	Desembocadura do río Liñares	543469	4732704	VEDRA	286.559	30971.537	
A ESTRADA	<b>200 metros augas abaixo da presa de Ximonde</b>	543824	4732846	VEDRA	389.594	31361.131	Límite superior do couto "Ximonde" e inferior do vedado



CONCELLO	RÍO ULLA	CENTRO DO RÍO		CONCELLO	METROS	METROS	NOTAS
	SITUACIÓN	X	Y		parcial	total	
A ESTRADA	<b>Presa de Ximonde</b>	544013	4732935	VEDRA	208.830	31569.961	Límite superior do vedado
A ESTRADA	<b>Desembocadura do río de Oca no río Ulla</b>	547868	4733833	VEDRA	4484.628	36054.589	Límite inferior do libre sen morte "Agronovo"
A ESTRADA	<b>Viaduto da autoestrada AP-53</b>	548628	4734229	VEDRA	1173.397	37227.986	Límite superior do libre sen morte "Agronovo"
A ESTRADA	<b>Presa do Muíño de Subcira (CO)</b>	552387	4737200	BOQUEIXÓN	8125.142	45353.128	<b>Límite inferior do novo couto sen extracción "Gres"</b>
A ESTRADA / SILLEDA	Límite A Estrada-Silleda	552677	4736910	BOQUEIXÓN	419.619	45772.747	
SILLEDA / VILA DE CRUCES	Desembocadura do río Deza	553483.6	4737232	BOQUEIXÓN	1160.119	<b>46927.885</b>	
VILA DE CRUCES	<b>Ponte nova interprovincial de Ponte Ledesma</b>	554191	4738327	BOQUEIXÓN	1488.107	48415.992	Límite inferior do vedado
VILA DE CRUCES	<b>Tosta do Muíño do Boticario</b>	554684	4738390	BOQUEIXÓN	524.458	48940.450	Límite superior do vedado
VILA DE CRUCES	<b>Presa do muíño do Vao</b>	554701	4738796	BOQUEIXÓN	521.355	49461.805	<b>Límite inferior do couto sen extracción "Gres"</b>
VILA DE CRUCES	Ponte Remesquide	553939	4743331	TOURO	6262.479	55724.284	Límite superior do LIC "Sistema fluvial Ulla-Deza"

CONCELLO	RÍO ULLA	CENTRO DO RÍO		CONCELLO	METROS	METROS	NOTAS
	SITUACIÓN	X	Y		parcial	total	
VILA DE CRUCES	Desembocadura do río Lañas	560390	4742653	TOURO	14950.187	70674.471	
VILA DE CRUCES	<b>Presa do Salto nº 2 ou Salto de Touro</b>	562125	4742314	TOURO	2865.929	<b>73540.400</b>	Límite superior das augas salmoneiras
VILA DE CRUCES	<b>Ponte San Xusto</b>	565176	4744039	ARZÚA	8345.743	78951.989	Límite inferior do vedado
VILA DE CRUCES	<b>Presa de Portodemouros (arriba)</b>	566292	4745396	ARZÚA	1848.201	81886.143	Límite superior do vedado

### RÍO DEZA

CONCELLO	RÍO DEZA	CENTRO DO RÍO		CONCELLO	METROS	METROS	NOTAS
	SITUACIÓN	X	Y		parcial	total	
SILLEDA	<b>Desembocadura no Ulla</b>	553491	4737232	VILA DE CRUCES	00000.000	<b>00000.000</b>	Límite inferior do vedado
SILLEDA	<b>Presa de García</b>	554547	4735765	VILA DE CRUCES	2419.409	2419.409	Límite superior do vedado
SILLEDA	Desembocadura do río Toxa	559820	4734565	VILA DE CRUCES	8668.943	11088.352	
SILLEDA	<b>Desembocadura do río de Orza</b>	560803	4734911	VILA DE CRUCES	1481.196	12570.348	Límite inferior do tramo libre sen morte 2013
SILLEDA	<b>30 m augas abaixo da restitución de auga da minicentral de Saídres</b>	562678	4734354	VILA DE CRUCES	4057.268	16627.616	Límite superior do tramo libre sen morte 2013

	<b>RÍO DEZA</b>	<b>CENTRO DO RÍO</b>			METROS	METROS	NOTAS
CONCELLO	SITUACIÓN	X	Y	CONCELLO	parcial	total	
SILLEDA	<b>Presa de Saídres</b>	563022	4733253	VILA DE CRUCES	1256.752	<b>17884.368</b>	Límite superior das augas de salmón e inferior do tramo libre sen morte 2012
SILLEDA	Ponte da estrada PO-205 (Silleda-Vila de Cruces)	563049	732017	VILA DE CRUCES			
SILLEDA / VILA DE CRUCES	Desembocadura do río de Mera ou de Oisa	564420	4730660	VILA DE CRUCES			
SILLEDA	Ponte Penide, entre a desembocadura do rego de Busto e a do río de Mera ou de Oisa	564552	4730683	LALÍN			Límite inferior do couto "Taboada"
SILLEDA	Ponte Taboada	565127	4725959	LALÍN			Límite superior do couto "Taboada"
SILLEDA	Desembocadura do río Asneiro	564830	4725229	LALÍN			
LALÍN	100 m augas abaixo da ponte da praia fluvial de Vitatuxe	564771	4718853	LALÍN			Límite inferior do vedado
LALÍN	Ponte da praia fluvial de Vitatuxe	565035	4718757	LALÍN			
LALÍN	300 m augas arriba da ponte da praia fluvial de Vitatuxe	565073	4718665	LALÍN			Límite superior do vedado

